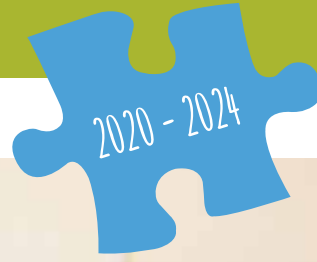


# ONDERSTEUNINGSPLAN

SAMENWERKINGSVERBAND PASSEND ONDERWIJS



DRECHTSTEDEN



PASSEND ONDERWIJS  
VOOR IEDERE LEERLING

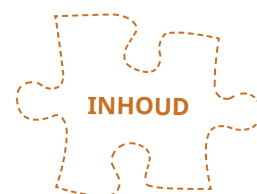
**ONDERSTEUNINGSPLAN 2020-2024**

SAMENWERKINGSVERBAND

PASSEND ONDERWIJS

DRECHTSTEDEN





5	<b>VOORWOORD</b>	-----
6	<b>HOOFDSTUK 1</b> Missie en visie	-----
8	<b>HOOFDSTUK 2</b> Deelnemers, cijfers en organisatie	-----
13	<b>HOOFDSTUK 3</b> Wettelijke beleidsuitgangspunten	-----
14	<b>HOOFDSTUK 4</b> Werkdomeinen en programma's	-----
24	<b>HOOFDSTUK 5</b> Doelstellingen en ambities	-----
29	<b>HOOFDSTUK 6</b> Kwaliteit en inzet middelen per domein	-----
32	<b>HOOFDSTUK 7</b> Financiën	-----
34	<b>HOOFDSTUK 8</b> Klachten- en bezwaarprocedure	-----
35	<b>HOOFDSTUK 9</b> Bijlagen	

ONZE OPVATTING  
VAN PASSEND ONDERWIJS  
MAAKT DAT WE  
VOORTDUREND ONTWIKKELEN





## BESTE LEZER,

U heeft het ondersteuningsplan van het Samenwerkingsverband 28.09, Passend Onderwijs Drechtsteden, voor u. Met dit document komt het voorgaande ondersteuningsplan 2016-2020 te vervallen.

Wellicht bent u verbonden aan een school in onze regio of onze partner in het realiseren van passend onderwijs. Of bent u een ouder van een leerling in ons samenwerkingsgebied en zoekt u naar ondersteuningsmogelijkheden voor uw zoon of dochter? Ik wens u veel inspiratie door het ondersteuningsplan van ons samenwerkingsverband. De kern daarvan, dat wat we zien als onze missie en bestaansrecht, is passend onderwijs mogelijk maken voor alle leerlingen in onze regio en dit zoveel als mogelijk in en tussen de scholen.

Deze opdracht voeren wij uit met enthousiaste collega's, deskundig op vele terreinen – en met grote inzet en passie van alle teams op de aangesloten scholen.

Onze opvatting van passend onderwijs maakt dat we voortdurend ontwikkelen. Borgend dat wat goed gaat en vernieuwend waar nodig.

**Samen met u hopen we in de komende periode betekenisvolle stappen te zetten, zodat passend en thuisnabij onderwijs voor iedere leerling haalbaar zal zijn.**

**Cees Nugteren**

Directeur-bestuurder

# 1. MISSIE EN VISIE

## 1.1 Missie

### *Reden van bestaan en identiteit*

Ons samenwerkingsverband begeleidt de samenwerking tussen de aangesloten scholen met als doel dat thuisnabij passend onderwijs en ondersteuning geboden wordt aan alle kinderen in de regio Drechtsteden, zodat zij zich optimaal en doorlopend kunnen ontwikkelen. Daarbij streven we actief naar de realisering van een doorgaande ontwikkelingslijn 4-14 jaar. Zie bijlage S voor de statuten.

*“Een samenwerkingsverband passend onderwijs is een bij wet verplichte organisatie, opgericht door schoolbesturen. De organisatie samenwerkingsverband heeft een bovenbestuurlijke opdracht vanuit een breder doel ten behoeve van passend onderwijs aan leerlingen en hun ouders, wat niet door de afzonderlijke schoolbesturen te realiseren is. Het eigenaarschap van de organisatie ligt aanwijsbaar bij de schoolbesturen. De organisatie kent vele stakeholders en heeft verscheidende functies, te weten een bestuurlijke functie, een toezichtsfunctie, een eigenaarsfunctie en afzonderlijke medezeggenschapsfuncties.”*  
(*Samengevat uit Dekkers, 2016*)

Het SWV heeft in 2014 de kernwaarden thuisnabijheid en vertrouwen benoemd en deze blijven gelden. Daarbij is het streven om zo effectief en duurzaam mogelijk om te gaan met de inzetbare middelen en expertise. Dit doen we vanuit verbondenheid, open en respectvol, en met aandacht voor ieders identiteit.

## 1.2 Visie

### *Wat willen wij bereiken*

Als samenwerkende schoolbesturen zetten wij in op hoogwaardige basisondersteuning, vooral gericht op preventie, op basis van handelingsgericht

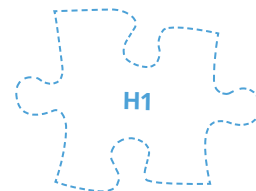
werken in de groep, aanvullende diagnostiek en het aanbod door specialisten in de school. Dit met als doel zoveel mogelijk leerlingen de ondersteuning die zij nodig hebben binnen de eigen basisschool te kunnen aanbieden. Dit uit zich in een geschikt ondersteuningsaanbod voor preventieve en (licht) curatieve (onderwijs)ondersteuning. Het kwalitatief verdiepen en ophogen van de basisondersteuning in de volle breedte krijgt daarbij prioriteit. Naarmate de basisondersteuning op de scholen van hogere kwaliteit is, kunnen meer leerlingen onderwijs in de eigen woonomgeving volgen. Wij streven dan ook naar maximale thuisnabijheid, waarbij de ondersteuningsbehoefte van het kind leidend is in relatie tot zijn of haar ontwikkelingsperspectief. Bij belemmering van de ontwikkeling is thuisnabijheid geen criterium voor passend onderwijs. Regulier waar het kan en speciaal waar nodig. Ingezette ondersteuning in of buiten de school wordt regelmatig geëvalueerd op effectiviteit en zo nodig aangepast.

### *Basisondersteuning*

De scholen zijn verantwoordelijk voor de kwaliteit en de uitvoering van het onderwijsaanbod, volgens de gezamenlijke afspraken over de realisering van de basisondersteuning. In een ondersteuningsprofiel geven de scholen aan hoe zij de praktische uitvoering hiervan invullen en welke activiteiten zij ontplooiën om de doelen te realiseren. Het SWV voorziet de scholen van een vast bedrag per leerling voor de verdere ontwikkeling van de basisondersteuning.

Wij gaan ervan uit dat de basisondersteuning van een school op niveau is als de school voldoet aan de criteria van het handelingsgericht werken en circa 85 procent van de schoolpopulatie aan de voorzieningen binnen de basisondersteuning voldoende heeft (HGW; de vijf niveaus van ondersteuning).

Dit betekent dat de basisondersteuning een breedte heeft met een ondergrens en bovengrens.



Een school kan bij het SWV aangeven wanneer zij meer kennis nodig heeft om aan de hand van een ontwikkelplan naar het gezamenlijk geformuleerde doel toe te kunnen werken. Ook is het mogelijk om als school in het kader van thuis nabijheid de eigen basisondersteuning te verbreden en het SWV om tijdelijke ondersteuning daarvoor te vragen.

*Extra ondersteuning*

De basisschool verwezenlijkt de basis- en extra ondersteuning en geeft dit vorm, richt zich op de kwaliteit hiervan en op het behoud van de kennis en kunde in de school. De school is regievoerder en verantwoordelijk voor de basis- én extra ondersteuning van de bij hen ingeschreven leerlingen. Het SWV voorziet de scholen van een bedrag op voorhand in verhouding tot het leerlingaantal voor de inzet van extra onderwijsondersteuning. Daarnaast heeft het SWV een aanbod voor kinderen met vermeende dyslexie of dyscalculie. Ook koppelt het SWV orthopedagogen en onderwijspecialisten als kernteams aan de scholen en organiseert cursussen en ontwikkelprojecten.

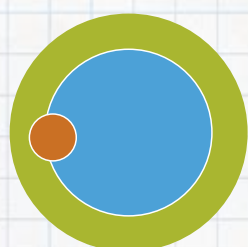
*Rollen en taken SWV*

Het SWV is een samengestelde organisatie; een bureauorganisatie, als netwerk van scholen en als partner van externe organisaties.

Als organisatie werkt het SWV met het hybride model. Zij verdeelt de vanuit de overheid ontvangen middelen voor het formateren van extra ondersteuning en het vormgeven van arrangementen. Het SWV ziet toe op het zo effectief en duurzaam mogelijk inzetten hiervan en signaleert en koppelt de bevindingen terug naar scholen en schoolbesturen. Het SWV als organisatie is daarnaast de ondersteunende dienstverlener (consultant, observatie en analyse, adviseur, begeleiding van IB en leerkracht, expertise-overdracht) voor scholen die een vraag hebben over het optimaal begeleiden van de leerling en diens schoolloopbaan. Het SWV is de stuwende kracht achter de groei van expertise en een breder, verdiepend of multidisciplinair aanbod op de scholen.

Het SWV verbindt, stimuleert afstemming tussen het brede onderwijsaanbod door in gesprek te zijn met scholen, besturen, gemeenten en ketenpartners. Deze ketenpartners in de regio komen met name uit de sectoren voorschoolse kinderopvang en jeugdhulp. Het SWV als organisatie faciliteert en adviseert in de route naar het speciaal (basis)onderwijs. Deze rollen hebben voor het SWV als scholennetwerk als doel een geïntegreerd en breed onderwijsondersteuningsaanbod voor alle leerlingen in onze regio. Wij verbinden het lokale beleid en de individuele belangen van scholen en schoolbesturen en streven naar optimale afstemming.

**FIGUUR 1** SWV als samengestelde organisatie



- SWV als bureauorganisatie
- SWV als netwerk van scholen
- SWV als partner van externe organisaties

## 2. DEELNEMERS, CIJFERS EN ORGANISATIE

Het samenwerkingsverband Passend Onderwijs Drechtsteden omvat de basisscholen van vijf gemeenten: Alblasterdam, Zwijndrecht, Hendrik-Ido-Ambacht, Papendrecht en Sliedrecht, met uitzondering van de scholen op reformatorische grondslag.

Het samenwerkingsverband kent 47 scholen voor basis- en speciaal basisonderwijs en speciaal onderwijs, vallend onder 11 schoolbesturen met ca. 12.500 leerlingen. Kijk voor meer informatie over de diversiteit van scholen binnen het samenwerkingsverband op [www.swvdrechtsteden.nl](http://www.swvdrechtsteden.nl). Voor een compleet aanbod werken wij samen met het speciaal onderwijs in de aangrenzende gemeenten.

### 2.1 Vereniging, bestuur, management en coördinatie

In het kader van goed bestuur is het samenwerkingsverband van stichting omgezet in vereniging. De omzettingsakten hiervan zijn gepasseerd op 18 januari 2018. De visie dat alle besturen gelijkwaardig lid zijn van het samenwerkingsverband 28.09 en vanuit dit lidmaatschap hun betrokkenheid en belang zo goed mogelijk behartigen, is hierbij leidend.

Het Dagelijks en Algemeen Bestuur is overgegaan naar de directeur-bestuurder.

De leden van het Samenwerkingsverband PO Drechtsteden vormen een vereniging. De volgende vertegenwoordigers vanuit elf schoolbesturen in de regio hebben zitting in de Algemene Vergadering en zijn toezichthouders:

- Stichting Openbaar Basisonderwijs Alblasterdam
- Vereniging tot stichting en instandhouding van een School met den Bijbel te Alblasterdam
- Stichting Openbaar Primair Onderwijs Papendrecht en Sliedrecht
- Vereniging voor Christelijk Onderwijs Papendrecht en Sliedrecht

- Stichting Onderwijsgroep Zuid-Hollandse Waarden (OZHW) voor PO & VO
- Stichting Katholiek Onderwijs Bernardus Alfrink te Dordrecht (SKOBA)
- Stichting Openbaar Primair Onderwijs Hendrik-Ido-Ambacht (SOPHIA)
- Stichting PIT kinderopvang & onderwijs
- Stichting Specialisten in Passend Onderwijs (SPON)
- Stichting LEV-West Nederland
- Stichting Yulius Onderwijs

Er is een onafhankelijk voorzitter benoemd, dit om de rolvastheid van zowel bestuur als toezicht te borgen. Deze is ook voorzitter van de remuneratiecommissie. Daarnaast is er een onafhankelijk voorzitter benoemd voor de auditcommissie financiën. Enkele leden, gekozen door en vanuit de Algemene Vergadering, maken eveneens deel uit van de remuneratiecommissie of de auditcommissie.

De directeur-bestuurder wordt bijgestaan door twee sectordirecteuren die beleid vormen en uitvoeren en leidinggeven. Binnen verschillende beleidsdomeinen hebben een aantal teamleden – naast hun uitvoerende expertrol – een coördinerende beleidstaak. De sectordirecteuren zijn ieder contactpersoon en gesprekspartner voor de scholen, ouders, instanties en gemeenten voor een deel van de regio.

Het SWV kiest voor een hybride SWV-ondersteuningsmodel, dit door de expertise van orthopedagogen en onderwijspecialisten in de school te brengen, middelen voor ondersteuning en deskundigheidsbevordering van de onderwijsprofessionals op de werkvloer te verdelen, en een intensieve samenwerking met ketenpartners.

Het SWV als organisatie is werkgever. Kernteams met aan iedere school gekoppelde ondersteuningsspecialisten – die de basisscholen adviseren en begelei-





FIGUUR 2 Organisatie SWV PO Drechtsteden

den bij het inrichten van passend onderwijs – hebben een met het SWV VO gedeeld onderkomen waar ook de bedrijfsondersteuning en backoffice huist. Het SWV monitort de kwaliteit op scholen en maakt het bespreekbaar wanneer er aan deze kwaliteit niet kan worden voldaan. Vervolgens vullen de scholen zelf in hoe zij aan de kwaliteit willen werken – met of zonder ondersteuning van het SWV.

De taakverdeling van de verbindende, stimulerende en vormgevende verantwoordelijkheden is geschetst in figuur 2.

## 2.2 Medezeggenschap en OPR

Het samenwerkingsverband heeft een Ondersteuningsplanraad (OPR). De wet Medezeggenschap op scholen is hierop van toepassing en een gelijk aantal medewerkers van de betrokken scholen en ouders is vertegenwoordigd.

De Ondersteuningsplanraad, opgericht in december 2013, heeft twaalf zetels en heeft als taak het al dan niet instemmen geven aan het Ondersteuningsplan van het samenwerkingsverband.

De OPR komt ongeveer vier keer per jaar bij elkaar en wordt thematisch geïnformeerd over de uitvoering van het beleid en de organisatie van het SWV.

Daarbij is het samenwerkingsverband verplicht een medezeggenschap te hebben t.b.v. het personeel dat bij het samenwerkingsverband is aangesteld (MR-P). De Medezeggenschapsraad is op 1 augustus 2016 opgericht en heeft drie zetels, waarmee het personeel wettelijk is vertegenwoordigd. De medezeggenschapsraden van het PO en VO werken nauw samen vanuit één overleg.

### 2.3 Adviesraad

De Adviesraad vergadert vijf keer per jaar en bestaat uit elf leden, dit zijn van elk schoolbestuur een directielid of een ib'er. De directeur-bestuurder zit de adviesraad voor. Ook de twee sectordirecteuren zijn aanwezig.

De intern begeleiders komen vijf keer per jaar bijeen in het IB-netwerk van de gemeente. De sectordirecteuren sluiten hierbij aan en vormen – samen met de voorzittende directieleden of intern begeleider – vanuit het IB-netwerk de schakel met de Adviesraad.

De adviesraad heeft een adviserende rol en funktioneert als klankbord voor de directeur-bestuurder en het MT. De adviesraad voorziet hen van gevraagd en ongevraagd advies. Het is aan de directeur-bestuurder of een advies al dan niet (volledig) wordt overgenomen.

De adviesraad heeft de mogelijkheid tot het instellen van werkgroepen. De taken en bevoegdheden van de adviesraad zijn:

- het voorbereiden van en adviseren over het ondersteuningsplan en de daaruit voortvloeiende beleidsterreinen;
- het voorbereiden van en adviseren over de begroting en de jaarrekening;

- het signaleren van knelpunten in de uitvoering van het beleid.

De IB-netwerken kunnen agendapunten inbrengen voor de adviesraad. Ook het managementteam van het SWV, de toelaatbaarheidscommissie (TLC) en het Loket (PO) kunnen agendapunten inbrengen. De directeur-bestuurder bepaalt als voorzitter de uiteindelijke agenda.

## 2.4 Platforms voor intensieve samenwerking

### 2.4.1 Ouders

Ouderbetrokkenheid en een goede samenwerking tussen ouders en de school komt de ontwikkeling van kinderen ten goede. Ouders continu betrekken bij het proces en hen in de juiste positie brengen is dan ook een van de kerndoelstellingen van passend onderwijs. Het in dialoog vinden van oplossingen noemen we educatief partnerschap. Het in positie brengen van ouders is een essentieel onderdeel van handelingsgericht werken: ouders worden gezien als ervaringsdeskundige 'thuis' en worden vanaf de signalering betrokken bij het proces van arrangeren. Ouders hebben, naast hun aanwezigheid bij alle stappen van het arrangeerproces, formeel ook instemming op een ontwikkelingsperspectief dat voor hun kind wordt opgesteld. Dat betekent aan de ene kant dat zij een gelijkwaardig gesprekspartner zijn, maar ook dat zij over voldoende informatie beschikken om dat gesprek te kunnen voeren. Het SWV voorziet de ouders van de benodigde informatie onder andere door communicatie via de website en een paragraaf met informatie over het samenwerkingsverband in de individuele schoolgidsen. Daarnaast stelt het samenwerkingsverband (via de scholen) informatie beschikbaar over ondersteuning door andere instanties, bijvoorbeeld het CJG. Educatief partnerschap is geen eenrichtingsverkeer: ouders hebben rechten, maar ook plichten. Zo mag er van ouders verwacht worden dat zij zich coöperatief opstellen in gesprekken met de school, dat zij de



tijd vrijmaken om dit soort gesprekken te voeren, en dat zij (net als de school) moeite steken in het vinden van een passende plek voor hun kind (bijvoorbeeld door een geadviseerde school te bezoeken).

De formele samenwerking tussen ouders en school/samenwerkingsverband komt tot uiting in de 'medezeggenschap'. Binnen het samenwerkingsverband bestaan twee vormen van formele medezeggenschap voor ouders:

1. ouders hebben via de medezeggenschapsraad van de school waar hun kind is aangemeld adviesrecht op het schoolondersteuningsprofiel van de individuele school.
2. ouders hebben via de ondersteuningsplanraad van het samenwerkingsverband instemmingsrecht op het ondersteuningsplan van het samenwerkingsverband.

#### 2.4.2 OOGO/LEA/REA

De Jeugdwet en de wet op het passend onderwijs stellen het OOGO (op overeenstemming gericht overleg) verplicht als overleg tussen de schoolbesturen van de samenwerkingsverbanden passend onderwijs en de gemeentebestuurders binnen een regio.

Het OOGO stemt onder andere de samenwerking van het onderwijs en de door gemeenten gefinancierde hulp af. Denk hierbij aan afspraken tussen de wijkteams en zorgteams op scholen, of aan intensieve jeugdhulpprogramma's bij bovenschoolse voorzieningen in het speciaal onderwijs. Dit zowel op gemeentelijk niveau als op intergemeentelijk niveau. Deze gaan vaak over het voortgezet en speciaal onderwijs. Leerlingen van deze scholen komen uit meerdere gemeenten en/of samenwerkingsverbanden.

In het OOGO wordt gewerkt aan:

- Een gemeenschappelijke visie
- Duidelijke doelgroepen en ondersteuningsbehoeften
- Daarop afgestemde voorzieningen

- Ondersteuning die dicht bij het kind en zijn omgeving blijft
- Een vanuit de ondersteuningsbehoeften ingericht programma (onderscheiden naar financier)
- Afspraken over de financieringswijze

Er zijn twee soorten op overeenstemming gericht overleg. In het OOGO passend onderwijs bespreekt het samenwerkingsverband zijn ondersteuningsplan met de gemeente. In het OOGO jeugd – oftewel de Lokale Educatieve Agenda (LEA) – bespreekt de gemeente haar jeugdplannen met de samenwerkingsverbanden. Deze overleggen kunnen ook worden gecombineerd en worden ook gevoerd op Regionaal niveau (REA) voor afstemming tussen de verschillende gemeenten in het hele gebied Drechtsteden.

#### 2.4.3 Werkgroepen gemeenten en vijfgemeentenoverleg

De regio Drechtsteden omvat vijf gemeenten, met elk een eigen beleidsvoering onderwijs en jeugd. Hierin kunnen speerpunten verschillen. Het SWV vindt betrokkenheid bij de ontwikkeling van gemeentelijk beleid op het gebied van Jeugd en Onderwijs heel belangrijk. Daarom draait het SWV mee in werkgroepen met dit doel, zoals bijvoorbeeld de werkgroep voor- en vroegschoolse educatie (VVE). Ook organiseert het SWV PO en VO meerdere keren per jaar een vijfgemeentenoverleg voor gemeentelijke beleidsmedewerkers onderwijs en jeugd – voor informatiedeling, samenwerking en onderlinge afstemming van beleidsterreinen tussen gemeenten in het kader van de ondersteuning Passend Onderwijs voor basisscholen. Denk bijvoorbeeld aan leerplicht, leerlingenvervoer, de samenwerking onderwijs en jeugdhulp of de voorschoolse ontwikkeling van kinderen.

#### 2.4.4 IB-netwerken

Alle intern begeleiders van de basisscholen uit een bepaalde gemeente overleggen meerdere keren per



schooljaar. De sectordirecteuren van het SWV sluiten hierbij aan voor informatie-uitwisseling en afstemming op de ondersteuningsvragen die er leven.

#### *2.4.5 Leertafels*

In de meeste gemeenten vindt er aantal keren per schooljaar een overleg plaats tussen vertegenwoordigers van scholen, kinderopvang en jeugdhulp met als doel een goede onderlinge afstemming, overdracht en samenwerking. De sectordirecteuren van het SWV sluiten hierbij aan voor het afstemmen en voeden van de ontwikkeling van beleidsterreinen.

#### *2.4.6 Werkgroepen scholen en SWV*

Voor een breed draagvlak op verschillende beleidsterreinen organiseert het SWV werkgroepen waarin de scholen en/of schoolbesturen om input wordt gevraagd voor het te formeren beleid of voor de uitvoering ervan.

#### *2.4.7 Bovenregionale overleggen met SWV-en uit de regio*

Het SWV neemt actief deel aan bovenregionale overleggen in de regio. SWV-en voor PO en VO vanuit

vrijwel heel Zuid-Holland stemmen in dit overleg hun beleid op elkaar af. Vanuit dit overleg worden ook de ontwikkelingen (groei, dan wel daling) in het (voortgezet) speciaal onderwijs gemonitord.

Dichterbij is er overleg met de aangrenzende SWV-en, dit voornamelijk om meer praktisch af te stemmen met elkaar, zorgroutes te laten aansluiten en geïnspireerd te raken door good practices.

#### *2.4.8 Samenwerking met het SWV VO Noordelijke Drechtsteden*

De samenwerking met het SWV VO Noordelijke Drechtsteden is in de afgelopen planperiode sterk ontwikkeld. Er is één directeur-bestuurder voor beide verbanden en op veel terreinen wordt actief samengewerkt om de overgang PO-VO te stroomlijnen en/of verbeteren. Voorbeelden daarvan zijn het MHB-beleid, met een gezamenlijk subsidietraject, het leesbeleid, en de nauwe afstemming tussen specialisten.

#### *2.4.9 Evaluatie doelen ondersteuningsplan 2016-2020*

In het ondersteuningsplan 2016-2020 formuleerde het bestuur van het SWV PO Drechtsteden destijds 25 doelstellingen. Deze werden in dat plan gebundeld omschreven in hoofdstuk 3.

We stellen met tevredenheid vast dat het merendeel van de doelen en ambities uit het vorige ondersteuningsplan zijn bereikt, of in gang zijn gezet. Tegelijk geldt ook dat nieuwe inzichten en ook regionale e/o landelijke (politieke) ontwikkelingen aanleiding kunnen zijn voor accentverschuivingen of een herziening van plannen.

In bijlage W is een overzicht opgenomen waarin per doel uit het vorige ondersteuningsplan is aangegeven in welke mate, zowel kwalitatief als kwantitatief de doelen uit het vorige ondersteuningsplan zijn behaald. Voor zover deze doelen niet zijn behaald, wordt aangegeven wat daarvan de reden was en/of welke alternatieve doelen zijn ingezet.



## 3. WETTELIJKE BELEIDSUITGANGSPUNTEN

### 3.1 Het schoolondersteuningsprofiel en de basisondersteuning

Iedere school is wettelijk verplicht een schoolondersteuningsprofiel (SOP) te hebben. In het schoolondersteuningsprofiel is de basisondersteuning opgenomen en geeft de school aan welke maatregelen zij neemt voor leerlingen met een specifieke ondersteuningsbehoefte. Het profiel wordt in het SWV met behulp van het digitaal instrument Perspectief op School jaarlijks geactualiseerd en vastgesteld door het bevoegd gezag. Het SWV stelde dit instrument ter beschikking, zodat gezamenlijk gemaakte afspraken over de basisondersteuning per school op dezelfde manier worden gecommuniceerd.

De medezeggenschapsraad van de school heeft een adviesrecht bij de vaststelling. Wanneer nodig worden de schoolondersteuningsprofielen tussentijds bijgesteld. De uitkomsten uit de jaarlijkse evaluaties kunnen hier de aanleiding voor zijn.

In de Wet passend onderwijs wordt op talrijke plaatsen gewezen op de inzet van extra ondersteuning. In de doelomschrijving van een samen-

werkingsverband gaat het om het volgende: 'Het samenwerkingsverband stelt zich ten doel een samenhangend geheel van ondersteuningsvoorzieningen binnen en tussen de scholen te realiseren en wel zodanig dat leerlingen een ononderbroken ontwikkelingsproces kunnen doormaken en leerlingen die extra ondersteuning behoeven een zo passend mogelijke plaats in het onderwijs krijgen'.

### 3.2 Het ondersteuningsplan van het SWV

Het ondersteuningsplan van het SWV geeft informatie over de procedure en criteria voor de verdeling, de besteding en toewijzing van ondersteuningsmiddelen en -voorzieningen aan de scholen. Ook beschrijft het plan de middelen waardoor de beoogde en bereikte kwalitatieve en kwantitatieve resultaten van het onderwijs aan leerlingen met extra ondersteuningsbehoefte worden bereikt.

De volgende paragrafen laten zien hoe het SWV de extra ondersteuning aan scholen en hun leerlingen vormgeeft.

# 4. WERKDOMEINEN EN PROGRAMMA'S

Onderstaande werkdomeinen geven – als kader én als afbakening – aan op welke gebieden het samenwerkingsverband actief is.

Binnen ieder domein zijn programma's ontwikkeld

voor concrete uitvoering van de missie en visie van het SWV. Hieronder worden de domeinen met de daarbij horende programma's weergegeven en toegelicht.

**TABEL 1** Domeinen en programma's

	WERKDOMEIN		PROGRAMMA
1	<b>Passend Onderwijs zichtbaar in de school</b>	2	Arrangementen op maat/kernteams
		3	Rekenarrangement
		4	Leesarrangement
		5	NT2
		6	Project MHB
2	<b>Dekkend Aanbod</b>	7	Arrangementen SBO (plus/JK/crisisopvang)
		8	Arrangement SO+
		12	Overdrachten peildatum SBO/SO
		2	Arrangementen op maat/kernteams
3	<b>Doorgaande schoolloopbaan</b>	3	Rekenarrangement
		4	Leesarrangement
		6	Project MHB
4	<b>Onderwijs &amp; Zorg</b>	7	Arrangementen SBO (plus/JK/crisisopvang)
		9	Coördinatie en zorg (thuiszitters, VVE, Poortwachter etc.)
	Facilitair / bedrijfsvoering		
5	<b>Bureauorganisatie SWV</b>	1	Rijksbijdragen en directe doorbetalingen
		10	Professionalisering intern en extern
		11	Organisatiebesteding
		13	Toelaatbaarheid / Loket PO



Hieronder volgen de beschrijvingen per werkdomein.

#### 4.1 Passend onderwijs zichtbaar in de school

##### 4.1.1 Basisondersteuning

Onder het begrip basisondersteuning valt een veilige schoolomgeving, een sterk leerklimaat, kortdurende extra individuele of sociaal emotionele ontwikkeling en begeleiding bij de overstap van de basisschool naar het voortgezet onderwijs.

Scholen in de Drechtsteden hebben hun basisondersteuning op orde als:

- de basiskwaliteit volgens de onderwijsinspectie voldoende is;
- de school bekwame leerkrachten in dienst heeft die kunnen reflecteren, ondersteuningsbehoeften signaleren en daarop inspelen, goede kennis hebben van leerlijnen en –strategieën en een veilige leeromgeving bieden;
- zij op leerlingniveau werken volgens de uitgangspunten van handelingsgericht werken;
- de school beschikt over een goed toegeruste en bekwame ib'er, zoals in de richtlijnen van de notitie Taakomschrijving Interne Begeleiding in de Drechtsteden beschreven (bijlage A);
- de onderwijsondersteuning op school volgens de richtlijnen van het SWV is georganiseerd (zie de aanvullende bijlagen over de ondersteuningsteams, dyslexie, dyscalculie en hoogbegaafdheid);
- zij preventieve en licht curatieve maatregelen van voldoende niveau aan kunnen bieden zodat zeker 85 procent van de leerlingen van dit aanbod profiteert.

Ter verbreding van de basisondersteuning is iedere school vrij om extra ondersteuning te bieden, bijvoorbeeld op het gebied van leren, ontwikkeling of fysieke ondersteuning (rolstoeltoegankelijkheid). Deze extra ondersteuning beschrijven zij in hun schoolondersteuningsprofiel (SOP). Voor het SOP heeft het SWV een online platform ontwikkeld waar

de criteria van de basisondersteuning worden gepolst. Jaarlijks wordt dit SOP door de scholen actueel gemaakt en aangevuld met de laatste ontwikkelingen en ambities.

##### *Handelingsgericht en planmatig werken*

In aanvulling op het toezichtkader van de inspectie gebruikt het samenwerkingsverband aanvullende indicatoren voor handelingsgericht werken, in lijn met de doelstellingen van passend onderwijs. Handelingsgericht werken is tenslotte een belangrijke basis voor effectieve ondersteuningstoewijzing. Zo kan het werken met niveaugroepen in de groep de basisondersteuning verbreden en verdiepen. Hoe de school differentieert vermeldt een school in het schoolondersteuningsprofiel (SOP).

##### *Collegiale consultatie*

Omdat het SOP vooral een zelfevaluatie van de scholen is, is een systeem van collegiale consultatie ingericht. Door deze collegiale consultatie kunnen collega's (directieleden en/of intern begeleiders) bij elkaar op school leren over de manier waarop invulling gegeven wordt aan HGW. Hierdoor wordt de genoemde zelfbeoordeling niet alleen op de eigen beleving gebaseerd, maar ook op die van een bezoekende collega. Deze manier van reflectie en verantwoordelijkheid voor het samen creëren van een dekkend aanbod in de regio heeft geleid tot jaarlijkse onderlinge schoolbezoeken waar men elkaar aan houdt. Wanneer gewenst kan een schoolbestuur bij het SWV inhoudelijke en organisatorische redenen opgeven voor hun scholen, waardoor de planning tijdelijk voor een school kan worden aangepast.

Iedere school moet qua 'aanbod' binnen de basisondersteuning in staat zijn om op een handelingsgerichte manier de gesignaleerde ondersteuningsbehoefte(n) van een leerling om te zetten in een (voorstel voor een) meer passend onderwijsaanbod. Hiervoor zijn op de scholen een aantal



**FIGUUR 3** *Cyclus Handelingsgericht werken*

basisvoorwaarden met betrekking tot het school- en ondersteuningsteam vereist:

a) schoolteam

De school is in staat te signaleren dat een leerling zich niet voldoende ontwikkelt en kan dit met behulp van HGW vertalen naar concrete ondersteuningsbehoeften. Eventuele extra ondersteuning wordt planmatig opgesteld in het ontwikkelingsperspectief (OPP). De ouders worden in een vroeg stadium betrokken in alle stappen van de benodigde ondersteuning.

b) kernteam

Wanneer bij zowel de leerkracht als intern begeleider een vraag over de juiste ondersteuning blijft bestaan, kunnen ze schooladvies inwinnen bij het kernteam vanuit het samenwerkingsverband, gekoppeld aan de school (orthopedagog/onderwijsspecialisten).

b) ondersteuningsteam

Wanneer bij zowel de leerkracht als intern begeleider een vraag over de juiste ondersteuning blijft bestaan, kan de school de nodige onder-

steuning bespreken in een ondersteuningsteam met deskundigen uit onderwijs, opvoeding en jeugdhulp (Werkwijze 2.0, Bijlage B). De adviezen kunnen worden vertaald naar inzet vanuit de basisondersteuning. Soms overstijgt het de basisondersteuning, lees daarvoor verder bij het kopje 'extra ondersteuning'.

c) ontwikkelingsperspectief

De school is in staat, eventueel met hulp van het ondersteuningsteam, een ontwikkelingsperspectief (OPP) op te stellen. Een OPP is wettelijk verplicht voor leerlingen met extra ondersteuning en aan te bevelen voor leerlingen die een eigen leerlijn volgen en/of gebruikmaken van een aanvullend arrangement binnen de basisondersteuning. Het samenwerkingsverband en de scholen hebben de afspraak dat het OPP moet voldoen aan de richtlijnen van de PO-raad.

**4.1.2 Preventieve en licht curatieve interventies**

Dit aspect van de basisondersteuning is gericht op de ondersteuningsinzet die de school biedt, al dan niet in samenwerking met de ketenpartners.





Aan de ene kant gaat het hier om de beschikbaarheid van bijvoorbeeld protocollen en aanpakken en aan de andere kant om een aantal arrangementen die het samenwerkingsverband binnen de basisondersteuning beschikbaar stelt.

Voorzieningen en afspraken binnen de basisondersteuning worden uitgewerkt in een online jaarlijks up-to-date schoolondersteuningsprofiel (SOP) van Perspectief op School (POS), waarin elke school de breedte van de eigen basisondersteuning schetst. Voor een overzicht van de onderwerpen binnen het SOP, zie bijlage D.

#### *Arrangement NT2*

Het arrangement NT2 is bestemd voor kinderen van asielzoekers en statushouders, die de Nederlandse taal nog niet voldoende beheersen. Dit is namelijk een essentiële voorwaarde voor het kunnen volgen van onderwijs in een reguliere groep. Het uiteindelijke doel is dat de taalvaardigheden van de leerling zo zijn uitgebreid dat hij/zij het reguliere onderwijsaanbod kan volgen en kan deelnemen aan de methodegebonden en niet-methodegebonden toetsen (toetsen van groep 3 en hoger). Het NT2 beleid is tijdens het schrijven van dit ondersteuningsplan in ontwikkeling: van een taalklas in iedere gemeente naar een aanbod in de twee gebieden van het SWV onder en boven de rivier (bijlage E).

#### **4.1.3 Middelen voor basisondersteuning vanuit het SWV**

Het SWV keert aan de besturen per jaar 80 euro (\*2020) per leerling uit, waarmee zij de basisondersteuning in de scholen kunnen versterken. In jaarlijkse evaluatiegesprekken tussen het SWV en de besturen wordt nagegaan of deze middelen doelmatig zijn ingezet.

Ieder jaar stelt het SWV (in samenspraak met de scholen) een cursusaanbod op voor de onderwijs-

professionals op de scholen, waardoor het SWV bijdraagt aan het vergroten van de vakbekwaamheid van leerkrachten en ib'ers. Zie de jaarkalender en het scholingsaanbod.

Voor meer- en hoogbegaafdheid zijn doelen voor de basisondersteuning opgesteld. Scholen kennen een continue ontwikkeling binnen ondersteuningsniveau 3 en 4: een aanbod op maat in de jaargroep met mogelijk een dagdeel/dagdelen een plusaanbod buiten de groep. Vanuit het Project Passend Onderwijsaanbod voor meer- en hoogbegaafde leerlingen 2016-2020 is met behulp van SWV-middelen actief gewerkt aan het realiseren van minimaal een stabiel niveau 3 aanbod op elke school. Dit door het opleiden van MHB-specialisten, teamscholing en het delen van deskundigheid. Er is opnieuw subsidie aangevraagd voor het verstevigen en borgen van dit niveau en meer specialistisch aanbod (niveau 5) te kunnen ontwikkelen. Zie hiervoor het Activiteitenplan 2019-2023.

#### **4.1.4 Extra ondersteuning in het basisonderwijs**

Kinderen kunnen uiteenlopende ondersteuningsbehoeften hebben die meer vragen dan de basisondersteuning die een school kan bieden. Er kan dan voor een ondersteuningsarrangement worden gekozen waarin extra hulp geboden wordt bij bijvoorbeeld lezen, rekenen, ziektebeelden of de sociaal-emotionele ontwikkeling.

Leerlingen hebben soms individuele begeleiding nodig of les in kleinere groepjes tijdens hun schooltijd. Alle scholen zetten om die reden extra ondersteuning in. Op grond van een middelenverdeling wordt een school in staat gesteld om arrangementen (basis- en extra ondersteuning) te bekostigen en daarnaast kan een school een beroep doen op het expertisecentrum. Elke school beschikt vanuit het SWV over een kernteam specialisten (orthopedagoog en onderwijsspecialist), waardoor tijdig



kundige adviezen voor gepaste leerlingenzorg op maat geboden kunnen worden. De school is vrij in het realiseren van het passend aanbod; de binnen het scholennetwerk gemaakte afspraken over de inzet van de middelen en de route naar het s(b)o geven daarin richting. In bijlage C worden de werkwijze en de gemaakte afspraken over de inzet van de middelen beschreven.

Alle scholen hebben een multidisciplinair ondersteuningsteam (OT breed). Dit team bestaat onder meer uit de intern begeleider (IB), de directeur, de orthopedagoog, de jeugdarts of de jeugdverpleegkundige, de schoolmaatschappelijk werker of een andere jeugdprofessional uit het jeugteam. Ook sluiten vaak de betrokken onderwijspecialist en de leerkracht aan en wanneer gewenst is er betrokkenheid vanuit het speciaal (basis)onderwijs. Voor eenvoudige leer- of gedragondersteuningsvragen kan ook het OT smal samenkomen. Dit team bestaat uit de orthopedagoog, de ambulante schoolbegeleider en de intern begeleider van de school.

Het ondersteuningsteam bespreekt samen met de ouders de situatie van het kind. Zo worden de activiteiten van de leerling op school en de thuissi-

tuatie besproken. Uit het overleg volgt een plan van aanpak.

Wanneer er een arrangement op de basisschool gewenst is, zijn de schoolbesturen verantwoordelijk voor het realiseren van dat passend aanbod. Daarover heeft het samenwerkingsverband met de scholen afgesproken dat de invulling bij voorkeur gedaan wordt door leden van het schoolteam of een onderwijsassistentenpool, dit voor het verduurzamen van de opgedane kennis en ervaring en het realiseren van een maximale inzet vanuit de beperkte middelen. Tijdens de planperiode 2020-2024 wil het SWV dit spanningsveld onderzoeken en tot een werkwijze komen met kwaliteitseffect op kennis en kunde en een sterke basisondersteuning.

#### *Diagnostisch meldpunt*

De intern begeleider kan, na overleg met een of meerdere functionarissen van het ondersteuningsteam en met toestemming van de ouders, besluiten om een leerling aan te melden voor nader psychodiagnostisch onderzoek bij het Diagnostisch Meldpunt van het SWV. De onderzoeken worden verzorgd door de orthopedagogen, in dienst van het SWV.

## **4.2 Dekkend Aanbod**

### **4.2.1 Breed dekkend onderwijsaanbod met SBO en SO**

Binnen ons SWV kennen wij twee scholen voor speciaal basisonderwijs en één school voor het speciaal onderwijs (voormalig cluster 3). Ook werken wij samen met gespecialiseerde scholen buiten ons samenwerkingsverband.

Een toelaatbaarheidsverklaring vanuit het SWV is wettelijk nodig voor plaatsing in het speciaal basisonderwijs (SBO) en speciaal onderwijs (SO) (bijlage F) De leerling heeft in dat geval meer ondersteuning nodig dan in het basisonderwijs gerealiseerd



kan worden. Om te bepalen welke school een passend aanbod voor de leerling kan realiseren, is het nodig de ondersteuningsbehoeften van de leerling, het eerdere ondersteuningsaanbod en de resultaten daarvan duidelijk te beschrijven. Soms is hierbij een medisch/psychodiagnostisch onderzoeksverslag van groot belang.

#### SBO

Scholen voor speciaal basisonderwijs vallen onder het basisonderwijs. Het speciaal basisonderwijs biedt onderwijs aan leerlingen die zich op het regulier onderwijs niet optimaal ontwikkelen. Het samenwerkingsverband beschikt over twee voorzieningen voor speciaal basisonderwijs: De Kameleon te Papendrecht en De Steenen Kamer te Zwijndrecht. De specialistische onderwijszorg in deze scholen is bestemd voor leerlingen die door hun specifieke leer- en socialemotionele ontwikkelingsbehoeften onvoldoende profiteren van basisonderwijs. Deze scholen bieden kinderen een krachtige leeromgeving, passend bij hun eigen ontwikkelingsperspectief. Zij onderscheiden zich van de reguliere scholen in schoolorganisatie, pedagogisch klimaat, leerstofaanbod, didactisch en pedagogisch handelen en mogelijkheden van ondersteuning en hulpverlening.

#### SO

Speciaal onderwijs voor leerlingen met beperkingen en langdurig zieke leerlingen (voormalig cluster 3).

Dit zijn scholen voor leerlingen:

- met lichamelijke en/of verstandelijke beperkingen
- voor langdurig zieke leerlingen
- voor leerlingen met epilepsie

Speciaal onderwijs voor leerlingen met stoornissen en gedragsproblemen (voormalig cluster 4).

Dit zijn scholen voor leerlingen met:

- psychiatrische stoornissen en/of
- ernstige gedragsproblemen

- gedragsproblematiek als gevolg van ernstige psychiatrische stoornissen.

#### Maatwerk

Door het vanuit de middelen van het SWV realiseren van maatwerk(plus)groepen op de SBO/SO-scholen binnen ons samenwerkingsverband is er een nog breder dekkingaanbod ontstaan. Zie bijlage U voor een volledige beschrijving.

De leerlingen krijgen in het speciaal onderwijs meer aandacht en ondersteuning en volgen het onderwijs in kleinere klassen. Vanuit samenwerkingsverband Passend Onderwijs Drechtsteden worden leerlingen meestal verwezen naar een van de volgende voorzieningen voor speciaal onderwijs:

- KIEM (SPON, Dordrecht): onderwijs voor leerlingen met een verstandelijke, lichamelijke of meervoudige beperking en langdurig zieke leerlingen;
- Bleyburgh (SPON, Sliedrecht): onderwijs aan zeer moeilijk lerende kinderen en leerlingen met complexe ondersteuningsbehoeften in het autistisch spectrum;
- De Wilgen (Yulius): onderwijs aan leerlingen met psychiatrische problematiek, en complexe ondersteuningsbehoeften in het autistisch spectrum of op het gebied van gedrag;
- De Atlas (Yulius): onderwijs aan leerlingen met psychiatrische problematiek en complexe ondersteuningsbehoeften op het gebied van leren en gedrag.

Hiernaast bieden de scholen voor speciaal onderwijs cluster 1 (leerlingen met visuele beperking) en cluster 2 (leerlingen met communicatieve beperking) arrangementen aan, zowel met een ambulante als lesplaatsgebonden karakter; deze vallen buiten de verantwoordelijkheid van het samenwerkingsverband.

#### 4.2.2 Toelaatbaarheid

Het samenwerkingsverband bepaalt of een leerling



ER WORDT DOOR SCHOLEN EN  
HET SWV GEWERKT AAN EEN  
DOORGAANDELIJN OP VERSCHILLENDE  
ONDERSTEUNINGSNIVEAUS IN EEN  
AANBOD VOOR LEZEN, REKENEN EN  
MEER- EN HOOGBEGAAFDHEID

toelaatbaar is tot het speciaal basisonderwijs of het speciaal onderwijs. Zo ja, geeft het SWV een Toelaatbaarheidsverklaring af in een van onderstaande (bekostigings- cq. ondersteunings)categorieën:

- Speciaal Basisonderwijs (SBO)
- Speciaal Onderwijs (SO), categorie I (ZMLK, LZ, epilepsie, cluster 4)
- Speciaal Onderwijs (SO), categorie II (Lichamelijk gehandicapte leerlingen)
- Speciaal Onderwijs (SO), categorie III (Meervoudig gehandicapte leerlingen)

Ook al vindt het deskundigenadvies op schoolniveau in het ondersteuningsteam met betrokkenheid van de toekomstige school plaats, het is de wettelijke taak en bevoegdheid van het samenwerkingsverband om de toelaatbaarheidsverklaring af te geven. Om bureaucratie te voorkomen wordt het deskundigenadvies in principe altijd overgenomen, behalve als dit tot conflicten leidt met de zienswijze van de toekomstige school of de ouders. Het sa-

menwerkingsverband toetst de aanvraag voor een TLV verder alleen als procedure, dit door te controleren of alle stappen in het proces (dat als onderdeel van de basisondersteuning is vastgelegd in het ondersteuningsplan) zijn doorlopen en er sprake is van een nauwkeurig advies. Aan de ene kant voldoen wij zo aan de wettelijke verplichting, aan de andere kant spreken we hiermee het vertrouwen in de arrangeercapaciteit en de expertise van het ondersteuningsteam uit.

Het samenwerkingsverband is verplicht, bij de beoordeling van de toelaatbaarheid van een leerling tot het SBO en het SO, een deskundigenadvies in te winnen. Dit deskundigenadvies moet verplicht bestaan uit twee deskundigen, waaronder minstens één orthopedagoog of schoolpsycholoog. Door het erbij betrekken van onderwijs- en gezinsexpertise – en de optie van een deskundige van het S(B)O – in de werkwijze van de ondersteuningsteams, wordt bij het vormgeven van een arrangement voldaan



aan de wettelijke verplichting tot een deskundigenadvies en hoeft daardoor niet óók nog eens op een hoger niveau in het samenwerkingsverband op de inhoud getoetst te worden. Wel moet er binnen het samenwerkingsverband sprake van een bepaalde eenheid zijn in het verwijzen door de verschillende ondersteuningsteams. Dit wordt aan de ene kant gestimuleerd door gezamenlijke deskundigheidsbevordering van de OT-leden, aan de andere kant door een handelingsgericht kader dat een leidraad vormt bij het toekennen van verwijzingen. Op die manier gaan leerlingen in het samenwerkingsverband op grond van dezelfde afwegingen, redenering en ruimte naar het S(B)O (voor werkwijze zie bijlage F).

### 4.3 Doorgaande schoolloopbaan

#### 4.3.1 Voorschool en onderinstroom

Het SWV heeft voor een passende instroom naar het onderwijs vanuit een voorschoolse en/of behandelsetting – zoals peuterspeelgroepen, kinderopvang en (medische) kinderdagcentra – een toelaatbaarheidscommissie ingesteld voor steun tijdens dit proces.

Deze commissie beoordeelt de toelaatbaarheids- en/of adviesvraag van de instelling en zet zich actief in voor een zo compleet mogelijk kindbeeld om het best passend onderwijsaanbod te vinden. De aanmeld- en adviesroute staat beschreven in bijlage Q. In het kader van preventie en afstemming is het SWV betrokken bij het tot stand komen van de gemeentelijke plannen Jeugd en Onderwijs en laat ook – samen met de schoolbesturen in alle vijf gemeenten – de wensen horen bij het beleid voor- en vroegschoolse educatie en het onderwijsachterstandenbeleid.

#### 4.3.2 Basisschool

Er wordt door scholen en het SWV gewerkt aan een doorgaande lijn op verschillende ondersteunings-

niveaus in een aanbod voor lezen (bijlage V), rekenen en meer- en hoogbegaafdheid.

#### *Leesarrangement*

Het leesarrangement is bedoeld voor leerlingen in groep 3 en 4 die extra begeleiding nodig hebben bij de leesontwikkeling, maar nog niet in aanmerking komen voor een dyslexieverklaring (enkelvoudige ernstige dyslexie EED). Met zo'n verklaring komen leerlingen namelijk in aanmerking voor dyslexiebehandeling onder verantwoordelijkheid van de gemeente, zoals bedoeld in de Jeugdwet. In overleg met de gemeenten is besloten dat het SWV de poortwachtersfunctie uitvoert voor de aanvragen door scholen wat betreft het stellen van de diagnose en behandeling van EED. Het SWV heeft, in overleg met de externe dyslexiebehandelaars die binnen de regio van het samenwerkingsverband werken, afspraken gemaakt over het ondersteunen van leerlingen met een vermoeden van dyslexie. Het samenwerkingsverband bekostigt de inzet van deze behandelaars voor leerlingen waarvan nog moet vastgesteld of zij inderdaad dyslectisch zijn, dit in een arrangement van intensieve lees oefening. Wanneer resultaat uitblijft wordt daarmee de doorverwijzing naar dyslexiebehandeling onderbouwd (bijlagen G en H).

#### *Nazorg op school*

Het SWV zag een knelpunt in de doorgaande lijn bij leerlingen met dyslexie die hun dyslexiebehandeling hebben afgerond. De ontwikkeling dat leerlingen steeds eerder starten met een dyslexiebehandeling zorgt ervoor dat basisscholen te maken krijgen met een langer nazorgtraject, en kennis en vooral vaardigheden tekort lijken te schieten. De samenwerking tussen onderwijs en zorg vraagt om professionals met kennis van beide gebieden. De poortwachter kent de voorwaarden om vanuit het onderwijs een leerling te begeleiden naar hulpverlening vanuit de zorg. Een dyslexiecoach of -specialist kan de weg

terug bewaken, die van de zorg naar het onderwijs. Hij/zij werkt preventief op uitval door leesproblemen, voorkomt dat kennis verloren gaat en kan de vertaalslag maken van een zorgbehandeling naar de klassensituatie. Met een gemiddeld percentage van 4 procent, is het aannemelijk dat elke school een dyslexiecoach nodig heeft. Deze training wordt mogelijk gemaakt door een medefinanciering tussen SWV en gemeente, zie bijlage I.

#### *Arrangement op Maat Rekenen*

Het Arrangement op Maat Rekenen is bedoeld voor leerlingen die bij de rekenontwikkeling begeleiding nodig hebben en waarbij de andere ontwikkelgebieden geen achterstand kennen. Niet de vermoede of bewezen dyscalculie is hierbij leidend, maar de onderwijsbehoefte van de leerling op het specifieke gebied van de rekenontwikkeling. Een aantal onderwijspecialisten van het SWV zijn geschoold in het aanbieden van dit arrangement. De school zorgt zelf voor een eigen begeleider (bijlage J).

#### *Meer- en hoogbegaafdheid (MHB)*

De scholen in het SWV hebben binnen de basisondersteuning een aanbod voor meer- en hoogbegaafde leerlingen op verschillende niveaus. Dat maakt dat een leerling in de regio onderwijs op maat kan ontvangen wanneer vanuit kennis en kunde de ondersteuningsbehoeften van een leerling in kaart worden gebracht. De scholen beschikken over een door het SWV opgeleide en gefaciliteerde specialist MHB op bestuursniveau. Deze kan advies vragen bij collega's in de Drechtsteden, die voor andere schoolbesturen in het Lerend Netwerk werken. Daarbij kan een school het kernteam (orthopedagoog en twee onderwijspecialisten) vanuit het SWV (evt. ondersteund door SWV-collega's met specialisatie MHB) consulteren. Vanuit de projectmiddelen MHB 2016-2020 zijn schoolteams op MHB geschoold. Schoolbesturen hebben beleid op hoogbegaafdheid en bieden een

passend onderwijsaanbod op niveau 3 (in de klas) en 4 (zoals een plusklas). Ook zijn er VO-scholen die een extra onderwijsaanbod hebben op het gebied van hoogbegaafdheid, waar PO-leerlingen in groep 7 en 8 gebruik van kunnen maken – aanvullend op het basisschoolaanbod. Scholen maken daar onderling afspraken over. In het activiteitenplan PO-VO 2019-2023 is te lezen hoe vanuit toegekende subsidiemiddelen aan deze ontwikkeling een extra impuls wordt gegeven. De samenwerking met en afstemming op het VO-aanbod, de voortgang in deskundigheid en een mogelijk aanvullend aanbod door een observatiegroep of niveau 5 aanbod zijn hierin speerpunten. Zie bijlagen K en L.

#### **4.3.3 Voorgezet onderwijs**

Er is een sterk ontwikkelde samenwerking met het SWV VO Noordelijke Drechtsteden, op meerdere terreinen wordt actief samengewerkt om de overgang PO-VO te stroomlijnen en/of te verbeteren. De doorgaande lijn PO-VO met alle afspraken tussen beide SWV-en is beschreven in een document dat alle PO en VO-scholen hebben ontvangen (bijlage M).

Het samenwerkingsverband houdt, in samenwerking met OSO/Onderwijs Transparant, een digitale systematiek van dossieroverdracht (DOD) in stand tussen PO en VO. Daardoor is de continuïteit in arrangementen en een warme overdracht beter te realiseren. De systematiek werkt met een regionaal platform waar een overdrachtdossier, waaronder het onderwijskundig rapport, wordt samengesteld vanuit de scholen voor primair onderwijs. De Samenwerkingsverbanden PO en VO verzorgen – naast de digitale overdracht – de zogenaamde 'warme overdracht' voor alle leerlingen met een ontwikkelingsperspectief.

Beide SWV-en onderhouden structureel contact en organiseren gezamenlijke informatieve en scholingsbijeenkomsten voor scholen en SWV-medewerkers, zodat de lijnen kort blijven en vanuit een



steeds beter op elkaar afgestemde visie ondersteuning aan scholen gerealiseerd wordt.

#### 4.4 Onderwijs en zorg

##### 4.4.1 Integraal arrangeren

Het is de opdracht van alle schoolbesturen om elk kind passend onderwijs te bieden en zij hebben daar ook de middelen voor. Het speciaal basisonderwijs (SBO) en speciaal onderwijs (SO) zijn door hun expertise onmisbare schakels in het dekkend netwerk van het samenwerkingsverband.

Gemeenten zijn verantwoordelijk voor hulp aan jeugdigen en ouders in gezin, wijk en buurt. Besturen en gemeenten hebben de opdracht om de speelvelden met elkaar te verbinden en de plannen over en weer af te stemmen. De achterliggende gedachte blijft het effectiever, sneller en preventiever ondersteuning bieden aan kinderen en ouders die hulp nodig hebben bij opgroeien, opvoeding en onderwijs. Gemeenten, samenwerkingsverbanden en zorgpartners in de Drechtsteden hebben daarvoor in 2013 de intentieverklaring "Passend verbinden" ondertekend, waarin het nut, de noodzaak en de urgentie beschreven wordt om ervoor te zorgen dat er geen kind buiten de boot valt. Vanuit deze intentieverklaring wordt tweejaarlijks een Regionale Samenwerkingsagenda Passend Verbinden opgesteld, waarin alle betrokken regionale partijen zich aan de gezamenlijke doelstellingen verbinden. Deze ontwikkeling resulteerde in 2019 in het opstellen van plannen over de integratie van zorg en onderwijs. Samen met de Serviceorganisatie Jeugd Zuid-Holland Zuid is gewerkt aan regionale voorstellen voor een perceel jeugdhulp op de SBO- en SO-scholen en een vaste schakel op de basisscholen. Lees hier meer over in het volgende hoofdstuk bij ambities en zie ook bijlage N.

##### 4.4.2 Logopedie

Door het verschuiven van aanbieders in de jeugdhulpverlening wordt het logopedisch screenen op

basisscholen in 2020 niet langer vanuit een centraal punt aangeboden. Enkele gemeenten vroegen het SWV om het coördineren van een eerste onafhankelijke screening in de basisscholen, passend in de doorlopende leerlijn en ondersteuning bij taal/lezen. Lees voor verdere informatie het volgende hoofdstuk bij ambities.

##### 4.4.3 Thuiszitterspreventie

Af en toe komt het nog voor dat een leerling geschorst wordt of thuisblijft. Plotselinge escalaties met een oorzaak in het kind, de school of het gezin (vaak een combinatie van deze factoren) kunnen daar de aanleiding voor zijn. Of wanneer er te lang gewacht moet worden op extra ondersteuning. Het samenwerkingsverband wil het thuiszitten voorkomen door het creëren van maatwerkoplossingen in het onderwijs – in samenwerking met jeugdzorg. Denk hierbij aan aanpassing van onderwijstijden op de eigen school, afstandsonderwijs door inzet van een AV1 robot, soms aangevuld met jeugdhulp, brugplaatsing op één van de twee SBO-scholen (onderwijs voorliggend) of binnen het KDC van het ASVZ met lesplaats (zorg voorliggend). Er kan voor korte tijd extra ondersteuning nodig zijn, maar soms is verandering van omgeving, een verlaging van eisen of het normaliseren van gedrag door opgebouwde frustratie de juiste zet. Er wordt voor een dreigende thuiszitter door school, SWV, ouder en – wanneer nodig – een externe partner in een zo vroeg mogelijk stadium naar een oplossing gezocht. We vinden bij voorkeur een passende onderwijsplek vóórdat een kind thuis komt te zitten. Het SWV houdt overzicht over alle (dreigende) thuiszittende leerlingen (monitor overheid/verzuimloket DUO). Het SWV heeft een goed beeld van het aantal leerlingen binnen het verband met groot verzuim en het aantal afgegeven vrijstellingen per gemeente (zie voor werkwijze bijlage O).

## 5. DOELSTELLINGEN EN AMBITIES

Het samenwerkingsverband heeft per domein doelen en ambities voor de planperiode. In dit hoofdstuk worden deze toegelicht.

Voor de leesbaarheid worden de domeinen hieronder nogmaals weergegeven

**TABEL 2** Domeinen en programma's

WERKDOMEIN		PROGRAMMA	
1	<b>Passend Onderwijs zichtbaar in de school</b>	2	Arrangementen op maat/kernteams
		3	Rekenarrangement
		4	Leesarrangement
		5	NT2
		6	Project MHB
2	<b>Dekkend Aanbod</b>	7	Arrangementen SBO (plus/JK/crisisopvang)
		8	Arrangement SO+
		12	Overdrachten peildatum SBO/SO
		2	Arrangementen op maat/kernteams
3	<b>Doorgaande schoolloopbaan</b>	3	Rekenarrangement
		4	Leesarrangement
		6	Project MHB
4	<b>Onderwijs &amp; Zorg</b>	7	Arrangementen SBO (plus/JK/crisisopvang)
		9	Coördinatie en zorg (thuiszitters, VVE, Poortwachter etc.)
	Facilitair / bedrijfsvoering		
5	<b>Bureauorganisatie SWV</b>	1	Rijksbijdragen en directe doorbetalingen
		10	Professionalisering intern en extern
		11	Organisatiebesteding
		13	Toelaatbaarheid / Loket PO





## 5.1 Domeinen 1 en 2

### Passend onderwijs en Dekkend aanbod

#### Doelstelling 1

Het realiseren van een dekkend, zo thuisnabij mogelijk, passend onderwijsaanbod. Passend Onderwijs wordt door de onderwijsaanbieders gezien als een **gezamenlijke verantwoording** in partnerschap met alle scholen en besturen. Er is een **stabiele samenwerking** tussen scholen, schoolbesturen en het SWV.

#### Ambitie voor 2020-2024

- a. Passende afstemming tussen basisondersteuning en de ondersteuningsvraag van de schoolpopulatie. Het SWV ziet dat scholen meer ondersteuningsvragen zelf binnen de basisondersteuning kunnen oppakken, dit leidt tot afname van de op extra ondersteuning gerichte ondersteuningsvragen.
- b. Informatiegestuurd werken; informatie (data) gebruiken om de resultaten van het passend onderwijs te volgen en te evalueren. Het SWV beschikt over een structureel overzicht arrangementen en TLV's en zet deze bevindingen voor beleid én uitvoering in.
- c. Het vergroten, verbreden en verdiepen van de inzetbaarheid van het expertisecentrum op de scholen – door middel van de kernteams – ten behoeve van preventie en het verbeteren van de inzet van expertise op de scholen. De medewerkers van het SWV zijn flexibel inzetbaar en hun inzetmogelijkheden zijn zo vergroot dat scholen altijd op ondersteuning vanuit het SWV kunnen rekenen.
- d. Het positief beïnvloeden van een gestandaardiseerde toelidingsroute voor alle partners naar extra ondersteuning, die helderheid verschaft aan scholen, instanties en ouders. De

toelidingsroute naar arrangementen en TLV's is bij de partners bekend en ondersteunt zorgvuldig en soepel verlopende verwerkings- en toekenningsprocessen op de scholen en bij het loket van het SWV.

#### Doelstelling 2

Het SWV als organisatie vervult haar taken door het **ondersteunen van de scholen** in het PO in de regio Drechtsteden. Dit doet zij gesteund door de kernwaarden en de wens kwaliteit te leveren, gebruikmakend van financiële ondersteuning, het inzetten van expertise en het organiseren van deskundigheidsbevordering.

#### Ambitie voor 2020-2024

- e. De basiskwaliteit op scholen op groepsniveau kunnen ondersteunen. Het ontwikkelen van screeningsinstrumenten voor het pedagogisch didactische groepsklimaat, waardoor er gerichte adviezen aan de leerkracht/school kunnen worden gegeven; dit resulteert in een planmatiger aanpak in de scholen bij gestelde groepsondersteuningsvragen.
- f. Inzicht in de effecten van bestedingen. Controle houden over de samenhang tussen de ingezette middelen en de beschikbare menskracht en expertise aan de ene kant en de effecten voor leerlingen aan de andere kant. Dit valt onder preventief handelen en is speerpunt van de daaraan gekoppelde activiteiten van het SWV. Dit resulteert in doelmatige bestedingen, waarbij mogelijkheden optimaal kunnen worden ingezet.
- g. Cursusaanbod door-ontwikkelen voor leerkrachten en intern begeleiders. De deskundigheid op de scholen wordt vergroot, men spreekt steeds meer één taal wat betreft de invulling van passend onderwijs in de basis- en extra ondersteuning.

## 5.2 Domein 3

### Doorgaande schoolloopbaan

#### Doelstelling 3

**Het SWV wil de ontwikkelde doorgaande lijnen en extra ondersteuningsniveaus op verschillende vakgebieden** waar extra ondersteuning nodig is (doorlopend) evalueren, mogelijk aanvullen, bijsturen en borgen. Op de vakgebieden lezen/taal/dyslexie, rekenen/dyscalculie, ZML en meer- en hoogbegaafdheid zijn doorlopende ondersteuningslijnen uitgezet, gericht op extra ondersteuning voor kinderen met een stoornis, of met een hoge of lage intelligentie. Deze ondersteuningslijnen moeten goed blijven functioneren en vraagt inzet van alle scholen en eventuele ketenpartners wat betreft evaluatie, beoordeling van wenselijkheid en de bijsturing ervan. Dit vraagt monitoring en sturing door het SWV op resultaatgebieden.

#### Ambitie voor 2020-2024

- h. Doorzetten van ingezette ontwikkelingen op het gebied van taal/lezen, waaronder nazorg dyslexie en logopedische screening. Een doorgaande ondersteuningslijn voor leerlingen en groeiende kennis en knowhow op scholen over taal, lezen, rekenen, ZML en meer- en hoogbegaafdheid (MHB). Dit vertaalt zich onder andere in de doorgaande lijn taal/lezen en rekenen/dyscalculie – gericht op deskundigheidsbevordering van de leerkracht/IB en voortzetting van het aanbod rekenarrangement. Op het gebied van MHB wordt het activiteitenplan meer- en hoogbegaafdheid (2020-2024) uitgevoerd. Zie bijlagen G t/m L.

#### Doelstelling 4

Het SWV wil de **intensieve samenwerking met de kinderopvang en het voortgezet onderwijs** binnen de vijf gemeenten van het SWV en SWV VO Noordelijke Drechtsteden continueren om doorgaande leerlijnen te realiseren. De kinderopvang binnen de vijf gemeenten van het SWV kan gebruik maken van het SWV-aanbod 'Overeenkomst uitstroomondersteuning naar passend onderwijs' (bijlage P). De basisschool kan gebruikmaken van het vanuit het VO aangeboden overstaparrangement, zie bijlage M.

#### Ambitie voor 2020-2024

- i. Doorlopende ontwikkelingslijnen van voorschools naar voortgezet onderwijs in samenwerking met ketenpartners verder doorontwikkelen. Een doorlopend passend ontwikkelingsaanbod op taal/lezen van peuterspeelgroep naar basisschool naar voortgezet onderwijs. Een doorlopend passend onderwijsaanbod voor meer- en hoogbegaafde leerlingen van PO naar VO.

#### Doelstelling 5

Het SWV zoekt een optimale **samenwerking met medisch kinderdagverblijven en gespecialiseerde dagbehandelingen** om een passende uit/doorstroom naar onderwijs te kunnen realiseren.

#### Ambitie voor 2020-2024

- j. Een continue evaluatie, bijsturing en borging van de TLC-route met partners in het SO en SBO. Een voor alle partijen duidelijke en effectieve toeleidingsroute BAO, SBO, SO voor een passende onderwijsplek voor ieder kind met een specifieke



ondersteuningsbehoefte dat uitstroomt vanuit MKD en KDC (bijlage Q).

#### Doelstelling 6

Het SWV zet zich in voor een **stabiele samenwerking tussen het samenwerkingsverband, de gemeenten, de jeugdhulp, leerplicht, Dienst Gezondheid en Jeugd.**

#### Ambitie voor 2020-2024

- k. Gemeenten zien het SWV als een volwaardige gesprekspartner wat zich uit in goede afstemmingslijnen tussen onderwijs en jeugdhulp. Gemeenten consulteren het SWV altijd over beleidsplannen jeugd en Onderwijs. Er is samenwerking met jeugdteams/CJG/DGJ vanuit een gezamenlijk doel, het afhandelen verloopt soepel en succesvol. Dit leidt tot eerder signaleren en een laagdrempelige, meer lichte integrale multidisciplinaire ondersteuning; één kind, één doel, één plan. De actuele positieve ontwikkelingen met de vaste schakel en het perceel jeugdhulp in de school maken dat er hoge verwachtingen zijn van deze wederzijdse inspanningen (bijlage N).

### 5.3 Domein 4

#### Onderwijs en zorg

#### Doelstelling 7

Het SWV zet zich helemaal in voor het streefdoel **'geen thuiszitters'**. We verbinden ons aan het thuiszitterspact (nov. 2017; jaarlijkse bijeenkomst).

#### Ambitie voor 2020-2024

- l. Partnerschap verstevigen met organisaties zoals leerplicht, CCE en de Onderwijsconsulenten,

waarbij de onafhankelijke rol van deze organisaties een meerwaarde is. Binnen de thuiszitterspreventie maken we gebruik van alle mogelijkheden van samenwerkende organisaties om thuiszitten van het gemiddelde van 2 geregistreerde casussen per maand tot 0 terug te brengen.

- m. Het vaardiger maken van scholen wat betreft de vroegsignalering. Scholen passen in hun ondersteuning planmatig vroegsignalering, verbinding, veiligheid en het verkennen van mogelijkheden toe, de ondersteuningsbehoeften van de leerlingen komen eerder in beeld (bijlage O).

#### Doelstelling 8

Het SWV blijft een betrouwbare, op samenwerking gerichte partner in de afstemming van de jeugdhulpverlening binnen het onderwijs (bijlage N). Er wordt zo samengewerkt met de gemeenten (Passend Verbinden) dat de eigen middelen gekoppeld kunnen worden aan de middelen vanuit de jeugdwet, zodat er sprake is van onderwijs-zorgarrangementen.

#### Ambitie voor 2020-2024

- n. Nog beter inspelen op maatschappelijke ontwikkelingen en daar waar nodig passende onderwijs-zorgarrangementen realiseren, zie ook de resultaten onder doelstelling 6. Alle mogelijkheden worden effectief benut in onderwijs-zorgarrangementen op maat. Flexibiliteit in Zorg in Onderwijs en Onderwijs in Zorg – daarvoor worden projecten gestart.
- o. Het binnen de wettelijke kaders en de opdracht van het SWV zoveel mogelijk bureaucratie vermijden. Soepel houden en zoveel mogelijk vereenvoudigen van de administratieve processen. Voortgang in het PDCA-optimaliseringsproces.

## 5.4 Domein overkoepelende doelen

### *Doelstelling 9*

Regionale samenwerking met de aangrenzende samenwerkingsverbanden voor een goede afstemming. Jaarlijks meerdere gezamenlijke overlegmomenten daarvoor.

### *Ambitie voor 2020-2024*

- p. Door structurele afstemming gebruik maken van elkaars expertise en mogelijkheden. Er wordt gebruikgemaakt van elkaars expertise en mogelijkheden. De regionale SWV-en werken actief samen op gezamenlijke thema's zoals thuiszitterspreventie, toewijzingsbeleid, samenwerking met SOJ enzovoort en kunnen de gewenste ontwikkelingen daardoor meer kracht bijzetten door een gezamenlijk geluid. Zo is het SWV poortwachter dyslexie voor de eigen scholen en die van aangrenzende SWV-en die ook van deze diensten gebruik kunnen maken.

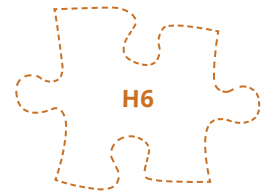
### *Doelstelling 10*

#### *Communicatie en informatievoorziening*

Voor een optimale informatievoorziening en samenwerking is het belangrijk goed werkende media te gebruiken. De huidige website, het samenwerkplatform SharePoint en de nieuwsbrief zijn communicatieplatforms die hieraan bijdragen. Verder is de backoffice goed geregeld en is de kennis en kunde van deze medewerkers van groot belang voor het behalen van dit doel.

### *Ambitie voor 2020-2024*

- q. Het optimaliseren van de informatiestromen, met alleen de noodzakelijke regels, volgens de richtlijnen van AVG, zonder problemen benaderbaar voor iedereen die de informatie nodig heeft om zijn taak te kunnen uitvoeren. Het ontwikkelen van een communicatief aansprekende huisstijl. Het beoogde effect is communicatie in heldere taal en beeld. SharePoint voldoet aan alle wensen van de gebruikers. Dit wordt regelmatig geëvalueerd en gebruiksmogelijkheden en processen worden aangepast. De functionaris checkt onze AVG-gevoelige werkprocessen. Voor helderheid in de communicatie ontvangen de backofficemedewerkers scholing en wordt een (externe) grafisch communicatiemedewerker toegevoegd aan de backoffice.



# 6. KWALITEIT EN INZET MIDDELEN PER DOMEIN

## 6.1 Cyclisch proces

Het samenwerkingsverband kent 13 programma's die deel uitmaken van de eerdergenoemde domeinen.

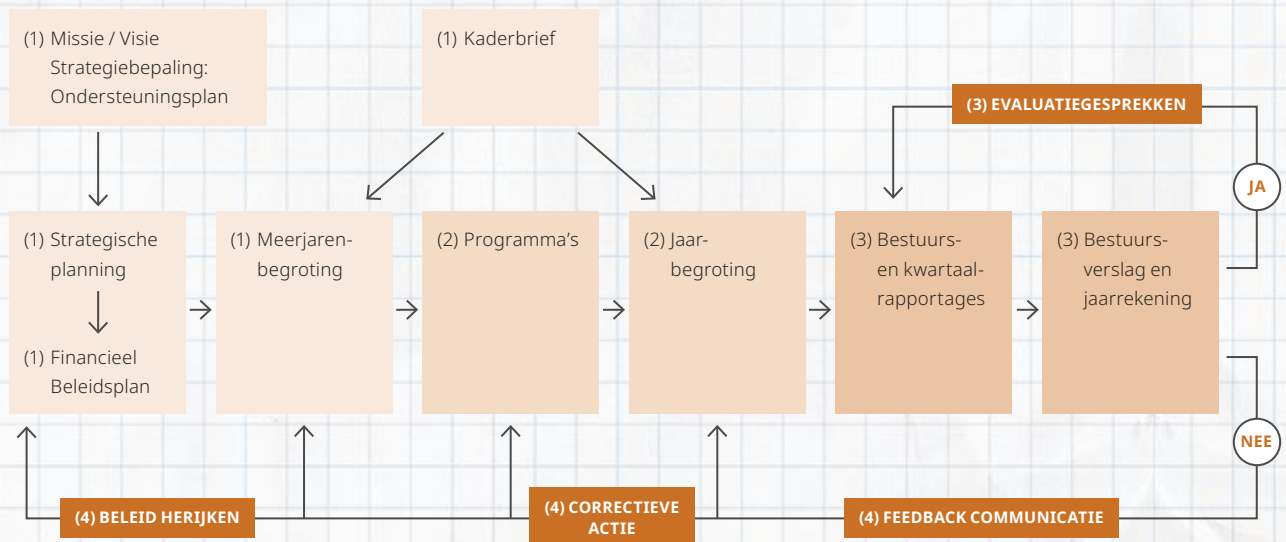
Voor de Plan & Control-cyclus van al deze programma's hanteert het samenwerkingsverband de onderstaande cyclus:

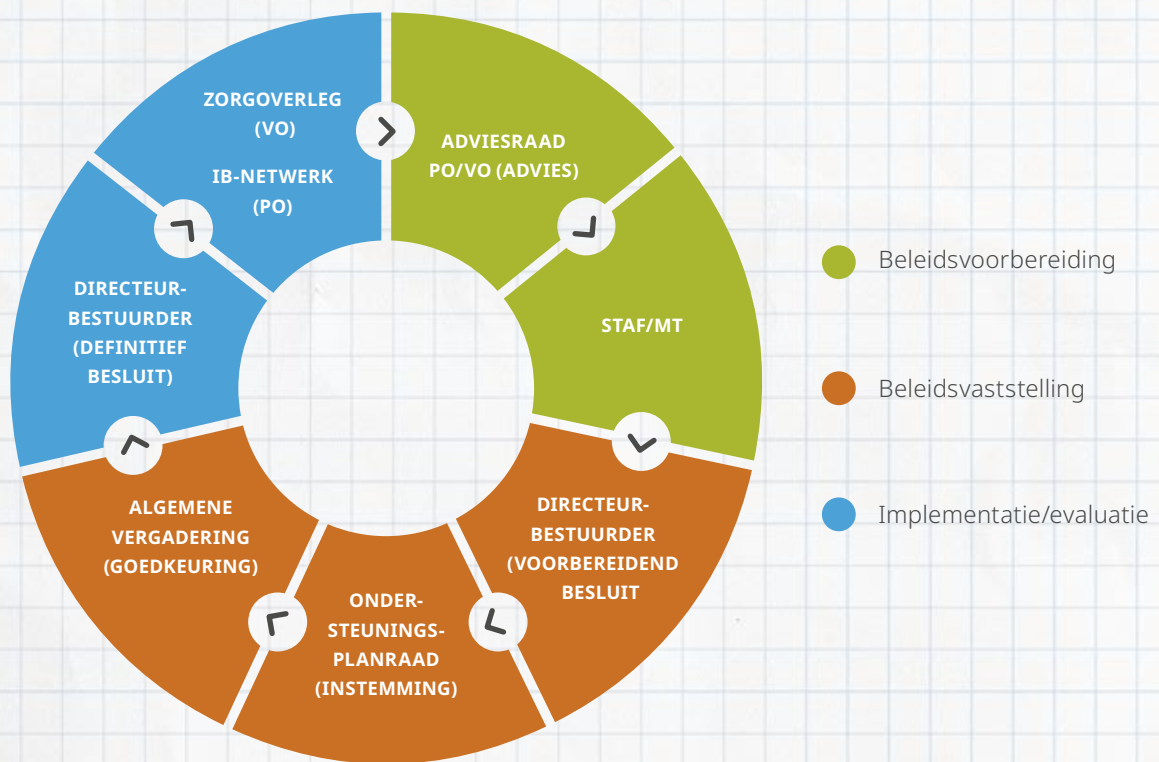
Het ontwerp, de vaststelling en uitvoering van het ondersteuningsbeleid door het SWV is ingebed in een cyclisch kwaliteitsproces met effecten op bedrijfsvoering en Plan & Control (figuur 4). Partners in de verschillende ontwerp- en beslissingslagen geven invulling aan de gefaseerde kwaliteitscirkel (figuur 5, volgende pagina).

Het ondersteuningsplan vormt de koers binnen het opbrengstgericht werken van het SWV en vertaalt zich in de verschillende sturings- en resultaatgebieden, zoals organisatie, kernprocessen, mensen, partners en resultaten. De bovenstaande cyclus geeft het belang van de planmatige evaluatieprocessen aan die zullen zorgen voor borging van het beleid en de daaruit volgende activiteiten die de visie van het SWV succesvol maken.

Per werkdomein wordt op de volgende pagina's aangegeven hoe het SWV de kwaliteit en effecten van de middelen zal bewaken in de planperiode 2020-2024.

FIGUUR 4 Plan & Control-cyclus





**FIGUUR 5** Cyclisch proces beleidsontwerp, vaststelling, implementatie en evaluatie SWV Drechtsteden PO/VO

### Domein 1

#### *Passend onderwijs zichtbaar in de school*

De ondersteuningsteams van de scholen zijn leidend in het toewijzen van arrangementen aan kinderen van de scholen. Het SWV stelt jaarlijks een budget voor arrangementen op maat beschikbaar aan elk schoolbestuur. De schoolbesturen wijzen deze middelen toe aan de scholen op grond van de bestuursvisie. De sectordirecteuren bezoeken regelmatig – minimaal 1 x per jaar – de scholen en adviseren directies en ib'ers bij de keuzes voor passend onderwijs en de inzet van middelen. De directeur-bestuurder van het SWV voert jaarlijks evaluatiegesprekken met de leden van de AV waarin zij verantwoording afleggen over de recht- en doelmatigheid van de beschikbaar gestelde ingezette middelen voor basis- en extra ondersteuning.

De inzet van de deskundigheid en diensten vanuit het SWV is planmatig geformuleerd in het document 'Nieuwe werkwijze en werken met een kernteam'. Er is altijd een actueel beeld van toewijzingen extra ondersteuning en de plaatsing van deze leerlingen.

Ook legt het SWV continu het verbruik van de toegekende arrangementsmiddelen per bestuur vast. Bij de inzet van de middelen voor extra ondersteuning wordt het resultaat van de inzet geëvalueerd en verantwoord. Het samenwerkingsverband biedt advies en consulten aan de scholen en overige betrokken partijen.

### Domein 2

#### *Dekkend aanbod*

Het aan de schoolbesturen toegewezen budget arrangementsmiddelen stelt scholen in staat in een dekkend aanbod te voorzien op de school en met elkaar in de regio. Daarnaast zijn er bij het SWV-arrangementen aan te vragen voor rekenen en lezen, deze worden uitgevoerd door onderwijsondersteunend personeel en/of specialistische begeleiding.

Het SWV maakt eventueel ook middelen vrij voor incidentele projecten op de scholen, wanneer deze binnen de opdracht van passend thuisbij onderwijs vallen. Dit betreft altijd een tijdelijke investering en wordt bekostigd vanuit het reservebudget.



Het SWV ondersteunt doelgerichte en beargumenteerde verbeteringsacties. Aan de adviesraad PO wordt advies gevraagd over de plannen en ontwikkelingen binnen het SWV. Dit heeft een consulterend karakter, het advies is zwaarwegend, maar niet bindend. Vanuit de adviesraad kunnen projectgroepen worden samengesteld, die zaken onderzoeken, het werkveld polsen en advies uitbrengen over een thema.

### Domein 3

#### *Doorlopende leerlijn*

Het SWV maakt deel uit van de werkgroep monitor SO, waarin regionaal de leerlingenstromen rond SO worden gevolgd.

Op het gebied van meer- en hoogbegaafdheid kent het SWV een project, gestart in 2016 en lopend tot 2020, waarin gestreefd wordt naar minimaal een niveau 3 onderwijsaanbod op elke school. Zie hiervoor het projectplan. Daarnaast is een – samen met het SWV VO – door het SWV ingediende subsidieaanvraag door toegekend op basis van een activiteitenplan met een looptijd tot 2023. In dit kader vervolgt het SWV de ondersteuning van de specialisten hoogbegaafdheid voor elk bestuur, vindt er een oriëntatie plaats voor een niveau 5 aanbod in de regio en daarnaast zet het SWV voor dit beleidsterrein in op een goede samenwerking met het VO, om een soepele overstap van PO naar VO ook voor MHB-leerlingen te kunnen realiseren.

### Domein 4

#### *Onderwijs en zorg*

Het SWV ziet het als haar maatschappelijke opdracht om leerlingen en ouders waar nodig (nieuwe) perspectieven te bieden. Het SWV is daarom in een continu gesprek met alle ketenpartners. Dit vraagt om een goede kwaliteit in gespreksvoering, oplossingsgericht handelen, nieuwe wegen inslaan, verbinding zoeken met alle belanghebbenden, waarbij het resultaat zal blijken uit een minimum-

## DE MEDEWERKERS VAN SWV ZIJN TRANSPARANT EN INTEGER, MEN SPREEKT ELKAAR DAAR ACTIEF OP AAN

aantal thuiszittende leerlingen, door het bieden van maatwerk tussen onderwijs en zorg.

### Domein 5

#### *overkoepelende kwaliteit*

Binnen het SWV is sprake van een gezonde professionele kwaliteitscultuur: de medewerkers zijn transparant en integer en men spreekt elkaar actief daarop aan. Het toezicht op het SWV heeft een meer onafhankelijke vorm gekregen met het aantrekken van onafhankelijke voorzitters voor de Algemene Ledenvergadering en de Auditcommissie.

#### *Kwaliteitsinstrumenten*

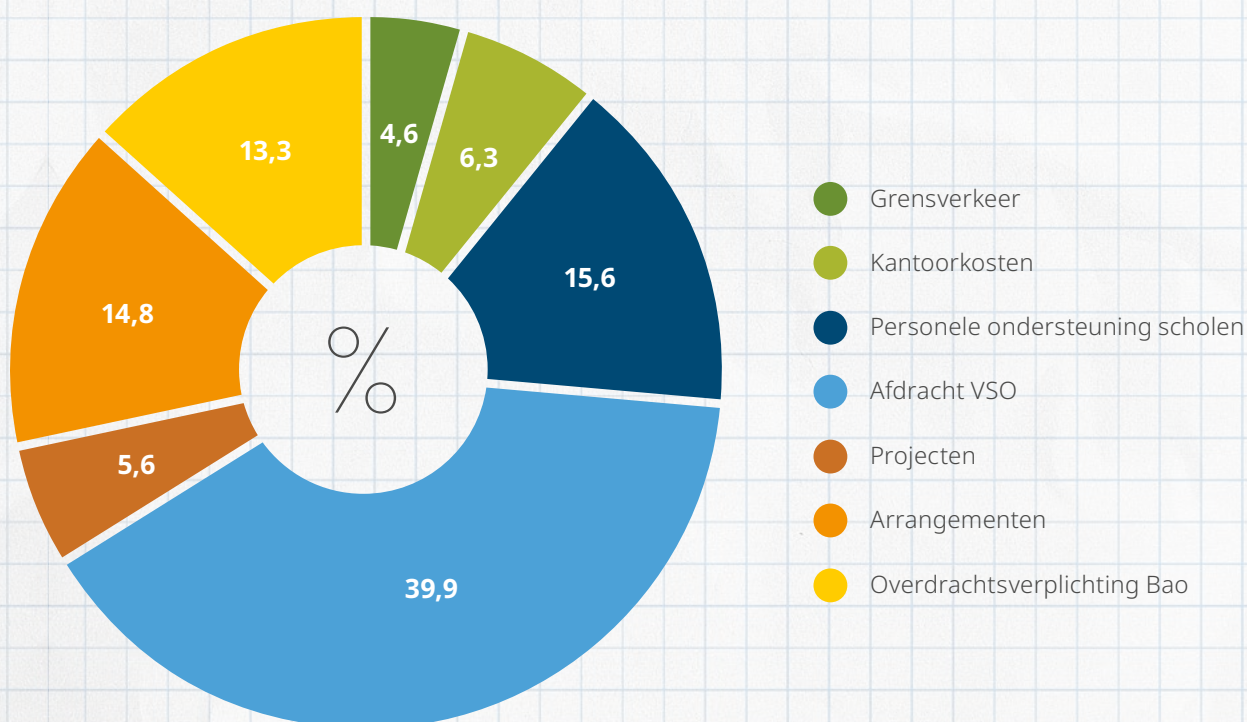
Voor de juiste input voor de PDCA-cyclus maakt het SWV gebruik van de volgende (digitale) instrumenten:

- Het dashboard Passend Onderwijs;
- MARAP-reportages (ieder kwartaal) vanuit het administratiekantoor;
- De regionale monitor (v)so;
- De Plan & Control Cyclus

Voor de doelstellingen wat betreft de kwaliteit van het samenwerkingsverband, tijdens de planperiode, wordt verwezen naar de geformuleerde doelen en ambities van het samenwerkingsverband.

# 7. FINANCIËN

FIGUUR 6 Verdeling middelen SWV Passend Onderwijs Drechtsteden 2020



Toelichting middelen:

- De kantoorkosten zijn de kosten voor de directie (sectordirecteuren en directeur-bestuurder), het secretariaat, de huisvesting, de afschrijvingen over de inventaris en de overige kantoorkosten. Het SWV Passend Onderwijs Drechtsteden heeft een hybride model waarbij sprake is van medewerkers die vanuit het SWV specialistische ondersteuning verzorgen en daarnaast arrangementen die rechtstreeks vanuit het SWV aan de scholen worden verstrekt.
- De projectkosten betreffen de kosten voor de projecten m.b.t. leesondersteuning, zorgteam en

meer- en hoogbegaafden.

- De kosten voor het grensverkeer betreffen leerlingen SBO die op verzoek van ouders buiten onze regio op een SBO-school worden geplaatst.
- Personele ondersteuning op de scholen betreft het onderwijsondersteunend personeel, orthopedagogen en onderwijspecialisten.
- Arrangementen betreffen NT2, crisisopvang SBO en arrangementen op maat t.b.v. de scholen.
- Afdracht VSO betreffen de afdrachten aan de scholen t.b.v. het VSO.
- En tot slot de overdrachtsverplichting voor het basisonderwijs.



Bij de invoering van Passend Onderwijs is besloten de middelen voor zware ondersteuning gelijk te verdelen over alle leerlingen. Deze zogenaamde verevening is gunstig voor het SWV Drechtsteden en zal in 2022 volledig zijn afgerond. In 2018 is besloten dat de uitgaven van het SWV via vastgestelde budgetten en volumes plaatsvinden. Deze maatregel heeft ertoe geleid dat het SWV 'in control' is en dat voor aangesloten besturen meerjarige zekerheid bestaat over de middelen die ze van het SWV zullen ontvangen.

De begroting van het SWV bedraagt in 2020 € 7,2 mln. Als gevolg van de positieve verevening zal dit de komende jaren nog groeien naar een begroting van € 7,3 mln in 2022. Door een verwacht dalend leerlingenaantal daalt de begroting vanaf 2023 weer naar € 7,2 mln. De financiële positie van het SWV kan als solide worden omschreven.

Het SWV heeft op veel beleidsterreinen de vraag gesteld: Wat is nodig voor een breder passend aanbod in en tussen de scholen van ons verband? Waardoor de scholen/schoolbesturen in het samenwerkingsverband steeds meer hun zorgplicht kunnen realiseren met financiële ondersteuning van het samenwerkingsverband. Dit leidde tot een doordacht pakket met mogelijkheden, die gedeeltelijk al zijn uitgewerkt of die zullen worden uitgevoerd in de planperiode.

Naast de arrangementen op maat heeft het SWV een reservebudget voor waar meer nodig is dan vanuit de ondersteuningsmiddelen van de school mogelijk is. Het bestuur kan namens de school een beroep doen op dit reservebudget. In bijlage T is beschreven welke criteria gelden voor een aanvraag.



## 8. KLACHTEN- EN BEZWAARPROCEDURE

### School

Wanneer ouders een verschil van mening hebben over schoolplaatsing, ontwikkelingsperspectief, ondersteuning, schorsing of verwijdering, proberen zij dit in eerste instantie met de directie en het bestuur van de school waar de leerling ingeschreven staat op te lossen. Als dit niet tot overeenstemming leidt, kan een onderwijsconsulent worden ingeschakeld. Dit zijn onafhankelijke deskundigen waar ouders en scholen kosteloos een beroep op kunnen doen.

Wanneer de bemiddeling van een onderwijsconsulent ook geen uitkomst biedt, kunnen ouders de landelijke geschillencommissie inschakelen. De contactgegevens van de **Landelijke Geschillencommissie Onderwijs** vindt u in bijlage R. Deze commissie oordeelt bij meningsverschillen over toelating of verwijdering van leerlingen die extra ondersteuning nodig hebben en over het ontwikkelingsperspectief.

De commissie doet ook uitspraak in geschillen in het primair onderwijs, het voortgezet onderwijs en het (voortgezet) speciaal onderwijs. Dit is het moment dat de zorgplicht in werking treedt. De commissie bestaat uit deskundigen en doet binnen tien weken uitspraak als een geschil wordt voorgelegd. Bij haar oordeel houdt de commissie rekening met het schoolondersteuningsprofiel en het ondersteuningsplan.

Ouders kunnen, net als nu, bij geschillen over toelating en verwijdering bezwaar maken bij de school, de Commissie Gelijke Behandeling inschakelen en beroep aantekenen bij de rechter. Mocht de ouder na een uitspraak van de geschillencommissie alsnog naar de rechter stappen, dan neemt de rechter het oordeel van de geschillencommissie mee bij de afweging.

### Samenwerkingsverband

Als er over de communicatie of dienstverlening vanuit het SWV PO Drechtsteden klachten zijn, kan er contact opgenomen worden met de directeur-bestuurder van het samenwerkingsverband. Het gaat hier om klachten waarbij de betrokkenen van mening zijn dat het samenwerkingsverband zich niet dienstverlenend heeft opgesteld of niet heeft gecommuniceerd over werkwijzen, procedures en producten.

Naast het deskundigenadvies vanuit het ondersteuningsteam is er de mogelijkheid om een second opinion aan te vragen. Dit is alleen aan de orde als ouders en/of school structureel van mening blijven verschillen over de benodigde extra ondersteuning voor een leerling. De SWV Drechtsteden en Dordrecht hebben afgesproken een second opinion te willen verrichten indien deze vraag vanuit het andere verband wordt gesteld.



# 9. BIJLAGEN

Onderstaande bijlagen kunt u vinden op onze website: [www.swv-drechtsteden.nl](http://www.swv-drechtsteden.nl)

<b>Bijlage</b>	<b>Titel</b>	<b>Genoemd op blz.</b>
<b>A</b>	Taakomschrijving Interne Begeleiding in de Drechtsteden	15
<b>B</b>	Voor IB Werkwijze 2.0	16
<b>C</b>	Notitie werkwijze vanaf 2018 Extra Ondersteuning	16, 18
<b>D</b>	Onderwerpen School Ondersteunings Plan	17
<b>E</b>	NT2	17
<b>F</b>	Beschrijving toelaatbaarheidscommissie	18, 21
<b>G</b>	Leesarrangement	21
<b>H</b>	Poortwachter Dyslexie	21
<b>I</b>	Nazorg op school	22
<b>J</b>	Arrangement op maat rekenen	22
<b>K</b>	Notitie dekkend aanbod MHB	22
<b>L</b>	Activiteitenplan HB PO-VO 2019-2023	22
<b>M</b>	Overstap PO-VO	22, 26
<b>N</b>	Visie samenwerking onderwijs-jeugdhulp	23, 27
<b>O</b>	Thuiszitterspreventie en maatwerk	23, 27
<b>P</b>	Overeenkomst uitstroomondersteuning naar passend onderwijs 2020	26
<b>Q</b>	TLC-route onderinstroom	21, 27
<b>R</b>	Landelijke Geschillencommissie Onderwijs	32
<b>S</b>	Statuten	6
<b>T</b>	Inzet reservemiddelen	33
<b>U</b>	Doelgroepenbeschrijving SBO, SBO-plus en SO	19
<b>V</b>	Doorgaande lijn zorgniveaus, lezen, taal, NT2, rekenen, MHB,	21
<b>W</b>	Evaluatie ondersteuningsplan 2016-2020	12



**ONDERSTEUNINGSPLAN 2020-2024**

SAMENWERKINGSVERBAND

PASSEND ONDERWIJS

DRECHTSTEDEN

[WWW.SWV-DRECHTSTEDEN.NL](http://WWW.SWV-DRECHTSTEDEN.NL)